



## Регіональний Східноєвропейський центр моніторингу пожеж

Адреса: м. Київ, 03041, вул. Героїв Оборони, 19, офіс 67А Тел. / Факс 044 527 82 82

---

### Проф. Сергій Зібцев

Завідувач лабораторії лісової пірології  
Навчально-наукового інституту  
лісового і садово-паркового господарства  
Національного університету біоресурсів і природокористування України  
Директор Регіонального Східноєвропейського центру моніторингу пожеж (REEFMC)  
м. Київ, вул. Героїв Оборони 15  
навчальний корпус 1, ауд. 67А  
[sergiy.zibtsev@nubip.edu.ua](mailto:sergiy.zibtsev@nubip.edu.ua)  
[sergiy.zibtsev@gmail.com](mailto:sergiy.zibtsev@gmail.com)  
[www.nubip.edu.ua](http://www.nubip.edu.ua)  
<http://nubip.edu.ua/reefmcu>

### Пресс реліз

Регіонального Східноєвропейського центру моніторингу пожеж (REEFMC)  
щодо задимлення м. Києва протягом 2-3 вересня 2015 р.

За даними дистанційного зондування землі встановлено, що задимлення м. Києва 2-3 вересня є продовження процесу проходження диму з численних природних пожеж у Рівненській, Житомирській та Київській областях, частково на території Білорусі. Головна смуга диму пройшла на північ від Києва, а задимлення Києва зумовлено південною частиною цього димового шлейфу (рис 1). Горіння цих пожеж відбувається як мінімум протягом 2-3 тижнів, а торф'яних пожеж з квітня 2015, що негативно впливало на життєдіяльність сотень тисяч жителів зазначених областей і в кінці серпня призвело до ДТП на дорозі Київ – Ковель. Більшість лісових пожеж відбувається на в лісах, що знаходяться в користуванні агро-лісгоспів або комунальних лісових підприємств, де протипожежна охорона лісів або відсутня або знаходиться на низькому рівні. Більшість трав'яних пожеж почалася вздовж автомобільних доріг, біля населених пунктів внаслідок навмисних та ненавмисних підпалів. Оскільки трав'яні пожежі своєчасно практично не гасяться пожежними службами в Україні вони розвиваються у лісові та торф'яні, які є дуже складними та вартісними у гасінні.

Щільність пожеж у Білорусі та Польщі в рази менша ніж в Україні при однаковому надзвичайному рівні пожежної небезпеки за умов погоди, що вказує на незадовільну координацію роботи міжвідомчих протипожежних служб в Україні (рис. 2). Прикладом вдалої організації роботи протипожежних служб в Україні є період 1-20 серпня 2010 року коли при однакових погодних умовах в Європейській частині Росії згоріло більше 200 тис га лісів, тоді як в Україні - до 3 тис га. Варто ознайомитись з Постановою Кабінету Міністрів України від 1.08.2010 р. «Про високу пожежну небезпеки» та порядком організації протипожежних заходів під координацією Міжвідомчого Оперативного Штабу з ліквідації пожеж. На необхідність таких дій протягом пожежонебезпечного періоду фахівцями Центром

було вказано ще в квітні після пожежі надзвичайно великої пожежі у зоні відчуження ЧАЕС площею 10 800 га. Проте висновків не було зроблено, а винні не були покарані.

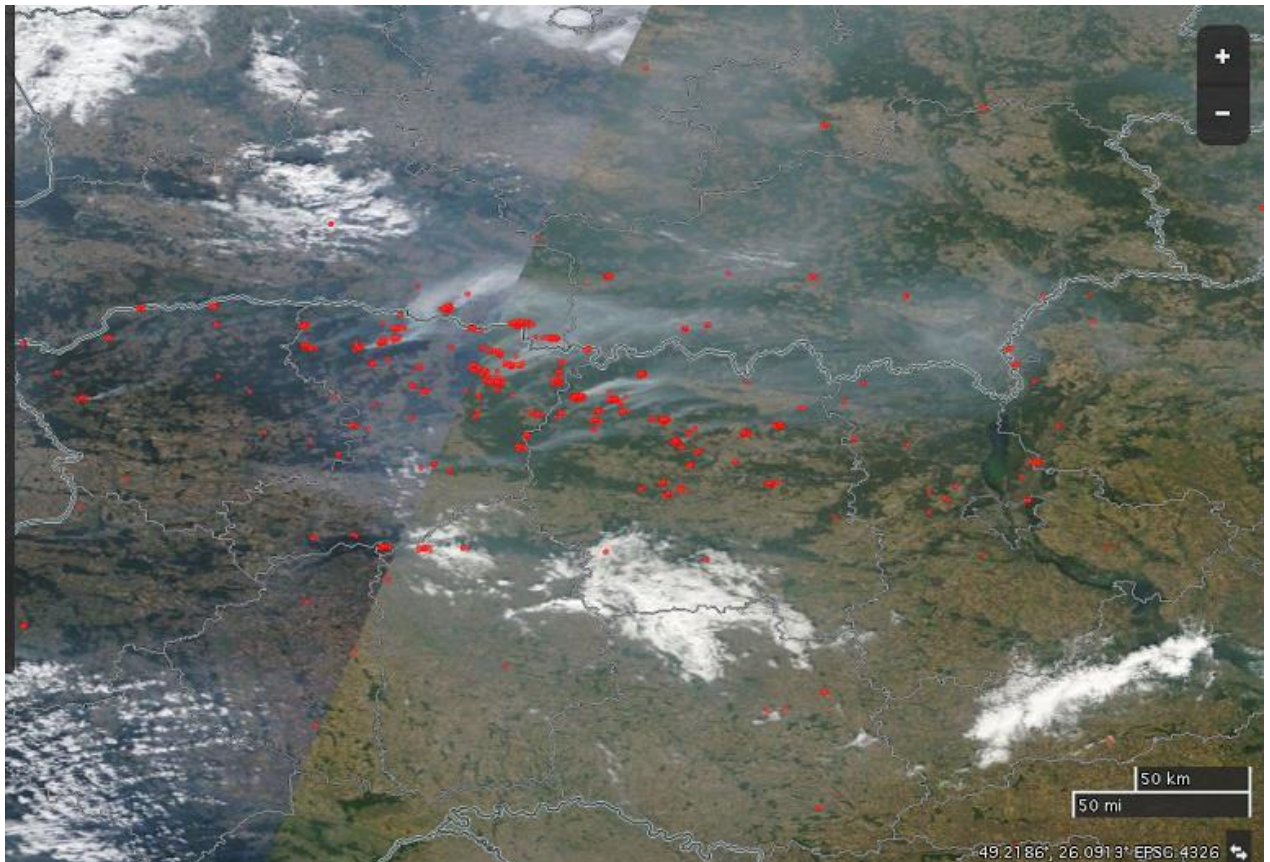


Рис. 1. Розташування природних пожеж в зоні Полісся станом на 2 вересня за даними ДЗЗ.

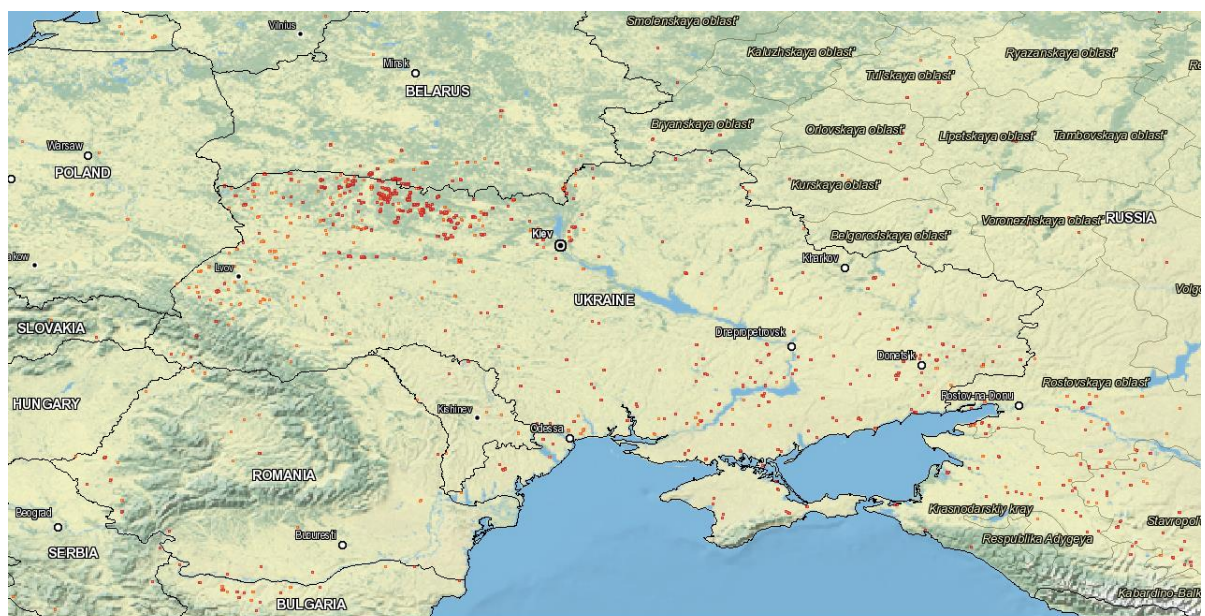


Рис. 2 . Розташування та щільність природних пожеж протягом 1-3 вересня 2015 р. в Україні та сусідніх країнах за даними ДЗЗ (MODIS)



Пожежа у Дарницькому лісопарковому господарстві 2 вересня та пожежі у Бородянському районі Київської області ніякого значення для задимлення м. Києва не мали, оскільки дим від першої рухався в сторону Полтавської області, а другої – Чернігівської області минаючи Київ (рис. 3).

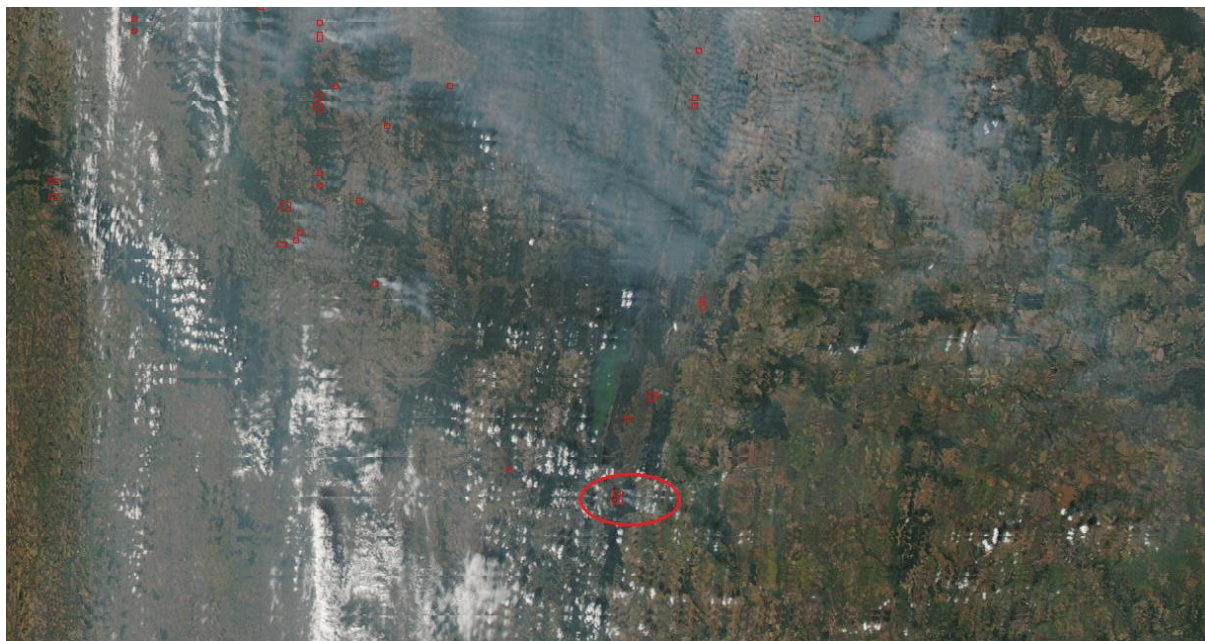


Рис.3 - Розташування головного димового шлейфу від природних пожеж на границі з Білоруссю, пожежі у Дарницькому лісопарковому господарстві 2 вересня 2015 р. (обведено червоним) та численних пожеж у Бородянському районі

Головні зусилля ДСНС повинні бути спрямовані на контроль стану готовності служб охорони від пожеж користувачів відповідних земельних угідь перед початком сезону (березень 2015 р.), пожежну профілактику та вчасне гасіння трав'яних пожеж.